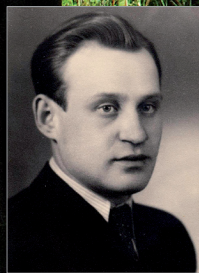


# VÄINÖ LINNAN REITTI



Tervetuloa tutustumaan  
Täällä Pohjantähden alla -teoksen syntyjuuriin ja  
perinteiseen hämäläiseen maalaismaisemaan Urjalassa!



## SISÄLTÖ

sivu

- 4 TERVETULOA!
- 5 PENTINKULMAN MAISEMA
- 6 VÄINÖ LINNAN SYNTYMÄKODIN PAIKKA
- 7 HONKOLAN KARTANO
- 8 KANKAANPÄÄNMÄEN PUOLUSTUSLINNAKE
- 9 TYÖVÄENTALON KIVIJALKA
- 10 HONKOLAN KOULU
- 11 PALOKUNNAN TALO
- 12 ITTELLISEN PIRTTI
- 14 KOSKELAN TORPPA
- 16 PAPPILA
- 17 KIRKKO
- 18 SÄÄTIÖTALO
- 19 VÄINÖ LINNAN TYÖHUONE
- 20 AJO-OHJEET
- 22 URJALAN MUSEO
- 23 KIVISAKASTI
- 24 NUUTAJÄRVEN LASIKYLÄ
- 25 URJALA
- 26 VÄINÖ LINNAN SEURA

Kohteiden osoitteissa käytetyt koordinaatit ovat ETRS89-järjestelmän mukaiset.

# TERVETULO!

VÄINÖ LINNAN reitti tarjoaa matkan suuren suomalaisen kirjailijan lapsuudenmaisemiin. Reitti polveilee luonnonkauniissa Urjalassa ja vie kulijansa keskelle *Pohjantähden* maisemia.

Reitin on perustanut Urjalan kunta yhteistyössä Väinö Linnan seuran kanssa. Se on tutustumiskierros kirjailijan ja hänen teoksensa *Täällä Pohjantähden alla* taustamaisemiin. Reitin voi kulkea itsenäisesti tätä opasta ja kohteissa olevia opastauluja hyväksi käyttäen. Reitille voi tilata myös oppaan (ks. yhteystiedot takakannesta).



kuva: Seppo Pessin

Väinö Linna syntyi Urjalassa ja vietti täällä elämänsä ensimmäiset, ratkaisevasti persoonallisuutta muovaavat 18 vuotta. *Täällä Pohjantähden alla* -romaanitrilogiansa hän julkaisi vuosina 1959–1962. Teoksen elinvoima, sen inhimillisyys ja yhteiskunnallinen vaikutus ovat poikkeuksellisen suuria. Se on osoittautunut kirjallisena taideteoksena tyhjentyttömäksi aarraitaksi, josta aina uudet sukupolvet haluavat tehdä oman tulkintansa.

Väinö Linna on itse myöntänyt, että hänen kasvuympäristönsä ja romaanitrilogian maiseman välillä on selviä yhteyksiä. Myös teoksen henkilöiden kieli, elämäntavat ja yhteiskunnallinen tausta ovat paljolti samanlaisia kuin Urjalassa. Suoranaisia esikuvia ei henkilöillä kuitenkaan ole Urjalassa tai missään muuallakaan.

Pentinkulma sai asukkaansa, kun kirjailija yhdisti elämäkokemuksensa ja omien havaintojensa ja kuulemiensa tarinoiden perusteella piirteitä eri henkilöistä.

# PENTINKULMAN MAISEMA

*SAMALLA kun toivotan Sinut tervetulleeksi tutustumaan tämän reitin kohteisiin, lausun muutamia opastavia ja varoittavia sanoja niiden johdosta. Opastavat sanat ovat tarpeen näihin kohteisiin tutustuesssa ja varoittavat sanat sen vuoksi, ettei synny vääriä käsityksiä Täällä Pohjantähden alla -romaanini todellisuuden ja urjalalaisen todellisuuden välisistä yhteyksistä.*

*Ensimmäiseksi varoittaisin pitämästä edellä mainittua romaania jonkinlaisena pitäjänhistoriana, joka kuvaisi kerran tapahtuneita asioita ja niitä kokeneita ihmisiä todellisina. Romaanin tapahtumat ja ihmiset voivat siten edustaa yhtä hyvin jotakin muuta vastaavanlaista pitäjää kuin Urjalaa, joten yhteydet ovat lähinnä tyypillisiä eivätkä todellisia.*

*Syntymäpitäjäni Urjala on kuitenkin antanut minulle paljon sellaista, mikä heijastuu romaanissa epäsuorina kuvajaisina. Sellaisia ovat lähinnä kieli, elämäntavat ja yhteiskunnallinen tausta. Läheisin ja selvin yhteys on kuitenkin urjalalaisen maiseman ja maantieteen sekä romaanin maiseman ja maantieteen välillä. Tässä esitteessä on kaksi karttaa, joista toinen perustuu Urjalan todelliseen maantieteseen, ja toisen olen luonnostellut Täällä Pohjantähden alla -romaanin maantieteen mukaiseksi. Niin kuin näkyy, on kartoilla paljon yhteistä, mutta myös paljon eroja, joten viisainta on seurata todellista karttaa, koska romaanin kartta saattaisi johtaa paikkoihin, joita ei ole olemassakaan.*

*Olemme valinneet tutustumiskohteiksi joitakin paikkoja, jotka eivät sellaisenaan ole romaanin esikuvia, mutta ilmentävät kuitenkin jotakin romaanin kuvaaman aikakauden yhteiskunnallisesta miljööstä. Joillakin kohteilla on myös yhteyksiä minun henkilökohtaisiin vaiheisiini, joten kerron ensimmäiseksi hieman syntymäpaikastani.*



kuva: Pekka Kinnari

## Väinö Linna

20.12.1920–21.4.1992  
kirjailija, akateemikko

1928–1933 kansakoulu Honkolassa

1930-luku renkinä ja päivätyöläisenä  
Honkolan kartanossa sekä metsätöissä

1938 laappikärrärinä Tampereella  
Finlaysonin tehtaassa

1940–1941 asepalvelus

1941–1943 konekiväärimiehenä Laatokan  
pohjoispuolella. Kirjoittaminen alkaa.

1947 esikoisromaani *Päämäärä*

1948 *Musta rakkaus*

1954 *Tuntematon sotilas*

1959–1962 *Täällä Pohjantähden alla* -trilogia

1963 Pohjoismaiden Neuvoston  
kirjallisuuspalkinto

1967 *Oheisia*

1990 *Murroksia*. Esseitä, puheita ja  
kirjoituksia.

# VÄINÖ LINNAN SYNTYMÄKODIN PAIKKA

VIHTORI LINNA rakensi tulevalle perheelleen kodin Urjalan kunnan Velkalan kylään 1900-luvun alkuvuosina. Pihapiiriin kuului ajan tavan mukaan useita ulkorakennuksia ja isän ammatin vaatima teurasvaja.



*Syntymäkodistani ei ole jäljellä muuta kuin kivijalka ja joitakin koristepensaiden jätteitä. Paikalla olleen talon, jossa synnyin rakennutti isäni, teurastaja Vihtori Linna joskus vuosisadan ensimmäisen kymmenluvun lopulla. Isäni ammatin vuoksi meillä oli paljon kanssakäymistä ihmisten kanssa, ja on varmaa, että olen täällä viettäminäni lapsuusvuosina imenyt tiedottomasti vaikutelmia ihmisistä ja heidän asenteistaan, jotka sitten ovat kirjoittaessa tulleet esiin alitajunnasta ihmiskuvia muovatessani.*

*Isäni oli kallion toisella puolella sijainneen Linnan torpan poika, joten tuttavapiiriimme kuului paljon torppariväestöä jo sukulaissuhteidenkin perusteella. Ehkä tämä seikka oli osaltaan vaikuttanut siihen, että kirjoitin nimenomaan torppareista, koska tajuntaani oli muovautunut käsitys, jonka mukaan menneisyys oli nimenomaan torpparien menneisyyttä – ainakin sillä yhteiskunnallisella tasolla, jolla minä elämää kuvasin.*

*Isän kuoltua 1928 jouduimme sitten luopumaan tästä syntymäkodistani ja muuttamaan kallion toiselle puolelle entiseen Linnan torppaan. Sen pirtissä pidetyssä alakoulussa olin aloittanut koulunkäyntini kulkien koulumatkani yleensä kallion yli, joten opintie alkoi todellisella vuorelleenousulla. Takana oleva kallio ja tämä pihapiiri ovatkin se "maailma", joka ensimmäisinä vuosinani syöpyi tajuntaani yhdessä sen elämän lukemattomien pikku vivahteiden kanssa, jota näin ensimmäisinä vuosinani koin.*

Vihtori Linna avioitui vuonna 1907 Johanna Maria Nymanin kanssa ja heille syntyi kymmenen lasta, joista Väinö syntyi seitsemäntenä 20.12.1920.

Kodin henki oli sopuisa. Perhe pysytteli syrjässä myös vuoden 1918 tapahtumista. Isä Vihtori kuoli Väinön ollessa 8-vuotias. Perhe ajautui taloudellisiin vaikeuksiin ja joutui myymään talonsa.

Maria "Maija" Linna muutti lapsineen kallion toisella puolella sijainneeseen torppaan, joka oli kuulunut Linnan suvulle. Väinö Linna vietti siinä lapsuutensa 16-vuotiaaksi asti.

Linnantie 16  
61°6'37.5" P  
23°29'25.9" I

Paikalla on nähtävissä syntymäkodin kivijalka.

# HONKOLAN KARTANO



kuva: Eija Haapalainen

HONKOLAN KARTANO muodostettiin 1600-luvun alussa. Perimätieto kertoo, että nimi johtui tavattoman suuresta ja vanhasta hongasta, joka kasvoi lähellä Nokooringoen siltaa. Siitä paikalta ohikulkija näki ensimmäisen kerran kartanon rakennusten levittäytyvän Kortejärven rannalle. Nimi esiintyy kylän nimenä jo vanhimmista 1500-luvun maakirjoissa ja johtunee seudun hönkia kasvavista kangasmaista.

Kartano on kuulunut 1730-luvulta lähtien Furuholm-suvulle. Suvun hallin-

nassa kartanosta on kehittynyt suuri ja hyvinvoiva maatila. Honkolan kulttuurihistoriallisesti arvokas 1730-luvulta peräisin oleva päärakennus paloi 1972, jolloin tuhoutuivat mm. kallisarvoinen taidekokoelma ja kirjasto.

Nykyisen päärakennuksen, ns. Kivimuurin, eversti Elis Furuholm lahjoitti puolisolleen Louiselle hopeahääpäivälahjaksi vuonna 1830. Rakennus oli alunperin yksikerroksinen ja korotettiin nykyiseen asuunsa 1911. Kartanopuisto on saanut englantilaistyyllisen muotonsa vuonna 1878 puutarhamestari O.R.Gauffinin suunnitelman mukaan. Talouspihaa reunustaa tiilinen 36 hevoselle rakennettu talli vuodelta 1869.



kuva: Eija Haapalainen

*Samalla tavalla romaanin kartano on Honkolan kartano vain sijaintinsa ja kartanomiljöönsä puolesta. Ihmiset ja tapahtumat ovat kuviteltuja, ja ne yhteydet mitä niillä on todellisiin tapahtumiin, ovat satunnaisia, ja johtuvat vain siitä, että monien kartanoiden vaiheissa on ollut samankaltaisia piirteitä.*

*Teoksessani on kartano samasta syystä kuin siinä ovat pappila, talonpoikais-talot, torpat, mäkituvat ja muonamiesasunnot. Ne kuuluvat senaikaisen maalaisyhteisön rakenteeseen, jota pyrin kuvaamaan. Tuota yhteisöä ei sellaisena enää ole, joten siitä on ehkä vaikea saada mielikuvaa. Mutta ehkä kirjoilla kaiken lisäksi on sekin merkitys, että ne tallettavat kerran elettyä elämää ja sen sävyjä jälkipolville, ei niin kuin valokuva mallinsa, vaan mallin aineksista mielikuvituksessa muokattuna ja muunneltuna. Sillä mikä kirjailija se sellainen olisi, joka ei jotakin keksisi ihan omasta päästään.*

Kartano ei ole yleinen käyntikohde.

Vahostentie 28  
61°7'26.6" P  
23°2'249.1" I

# KANKAANPÄÄNMÄEN PUOLUSTUSLINNAKE

KANKAANPÄÄNMÄEN LINNAKE on osa linnoiteketjua, jonka venäläiset rakensivat Suomeen I maailmansodan aikana Pietarin kaupungin suojaksi saksalaisia vastaan. Linnoitukset rakennettiin yleensä itä-länsi-suuntaisten teiden varsille mäkien ja kukkuloiden päälle, kuten Urjalassa aseman ympäristöön ja Urjalankylään.

Honkolassa linnoitusalue käsittää noin 3 ha alueen. Kukkulan juurelle on pohjattu tykkikitiet ja taisteluasemat, mäen

päälle juoksuhaudat sekä miehistökorut, ammusvarastot ja konekivääripe-säkkeitä.

Varustukset rakennettiin yleensä joko maahan kaivaen tai kallioon louhien ja viimeisteltiin betonilla tai puurakenteilla. Rakentajat olivat osin siviilejä, osin venäläistä sotaväkeä ja joidenkin lähteiden mukaan myös kiinalaisia sotavankeja. Muualta tullut linnoitusväki asui nuorisoseura Pырinnön ja Honkolan VPK:n taloissa sekä paikkakunnan maatiloilla.

Venäjän sisäisten tapahtumien sekä Suomen itsenäistymisen vuoksi linnoitustyöt jäivät kesken. Ennen lähtöään venäläiset räjäyttivät valmiiksi saatuja rakenteita, eikä linnoitetta koskaan käytetty sen alkuperäiseen tarkoitukseen.

Museovirasto kunnosti Kankaanpäänmäen linnakkeen Väinö Linnan reitti-kohteeksi vuonna 2002. Ensimmäisen maailmansodan aikaiset puolustuslinnoitteet ovat muinaismuistolain suojele-mia sotamuistomerkkejä.

Seuraavana keväänä alkoivat vallityöt. Kylä reväistiin irti tavanomaisesta elämästä. Joukkueen verran venäläisiä sotamiehiä majoittui palokunnantalolle ja heidän nuori upseerinsa kartanoon... Mäellä oli paljon väkeä, kyläläisiä, valtimiehiä ja venäläisiä sotilaita. Mäen aukealla harjalla oleskelivat enimmäkseen ne, jotka katsoivat käyvänsä paremmista ihmisistä. Siinä myös mentiin piirileikkiä. Kauempana pensaikoissa olivat sitten kortti- ja ryyppysakit, joita pidettiin vähän epäilyttävinä...

Väinö Linna, Täällä Pohjantähden alla II

Torpparintie 32  
61°7'36.5" P  
23°27'39.5" I

# TYÖVÄENTALON KIVIJALKA

TYÖVÄENYHDISTYS Honkolan Voiman talo on *Pohjantähti*-trilogian keskeisimpiä paikkoja. Rakennuksessa ei ollut enää toimintaa Väinö Linnan aikana, joten esikuvana trilogian työväentalolle on ollut Honkolan VPK:n talo. Työväenyhdistyksen talo rakennettiin vuonna 1908 ja se tuhoutui 1950-60 -luvulla.



kuva: Eija Haapalainen

Suomessa työväenyhdistykset saivat alkunsa ns. wrightiläisen työväenliikkeen piirissä 1880-luvulla. Wrightiläisyydelle oli ominaista pyrkimys hillitä luokkaristiriitojen kärjistymistä ja sosialismin leviämistä. Myöhemmin liike tiukensi näkemyksiään, mutta tavoite säilyi samana: pyrkimys työväen elinehtojen kaikinpuoliseen parantamiseen.

Yhdistykset perustivat työväentaloja, joissa oli toimisto-, kokous- ja juhlahuoneita, sillä työväenyhdistyksen yksi tehtävä oli koota paikallinen työväestö yhteen ja tarjota sekä sivistyksellistä että vapaa-ajanviettoa.

*Tämä tutustumiskohde on Honkolan entisen työväenyhdistys Voiman talon paikka. Täällä Pohjantähden alla -romaanin kuvaa aikaa, jolloin niin hiljaiselle maaseudulle tunkeutuivat uudet aatteet ja ideologiat, joista työväenliike oli yksi. Tästäkään työväentalosta ei ole enää jäljellä kuin kivijalka, mutta hieman mielikuvitusta käyttäen voimme kuvitella, miten ihmiset täällä pitivät kokouksiaan ja juhliaan, ja miten he omaksuivat uusia käsityksiä lauseista, joita yksinäinen tuimailmeinen mies oli kirjoittanut viitisenkymmentä vuotta aikaisemmin.*

*Tämä talo ei ollut toiminnassa enää minun aikani, joten se ei ole voinut antaa virikkeitä kuvaukseni. Mutta mikään ei meitä estä kuvittelemasta, että tämän nykyisen autiuden ja hiljaisuuden tilalla kerran oli toimeliasta elämää niin kuin kuvitellulla Pentinkulman työväentalollakin. Kuvitellaan, miten räätäli Halme pitää parhailiaan puhetta, jota vanhempi väki kuuntelee hiljaisena, ja nuoret hieman kärsimättömänä odottaen vanhan mestarin vaikenemista, jolloin olisi harmonikan ja tanssin vuoro.*

Paikalla on nähtävissä työväentalon kivijalka.



kuva: Alpo Hietasen perhealbumi

Torpparintie 21  
61°7'34.7" P  
23°27'46.3" I

# HONKOLAN KOULU

KANSAKOULU aloitti toimintansa Honkolan kylässä lokakuussa 1892. Koulun perustamista tuki Honkolan kartanon isäntä, amiraali Hampus Furuhjelm. Hän lahjoitti koululle tontin ja hirret sekä antoi käyttöön työvoimaa. Koulu toimi jatkuvasti aina vuoteen 1989 saakka, jolloin sen päärakennus paloi. Kylän lapset siirtyivät koulunkäyntiin läheiseen Urjalankylään.

Väinö Linna kävi Honkolassa koulua vuosina 1929-33. Koulunkäyntinsä Väinö tosin aloitti jo vuotta aiemmin kiertokoulussa Linnan torpan pirtissä. Hän oli nopea oppimaan ja osasi lukea jo tullessaan Honkolan kouluun. Sen ansiosta hän selviytyi kansakoulun

kahdesta ensimmäisestä luokasta yhdessä vuodessa. Kuudennen luokan todistuksen keskiarvo oli 8,7. Linnan opettaja onkin todennut, että "Väinöllä oli nopea käsityskyky ja hyvä muisti".

Väinö ja muut kotikylän pojat aloittivat myös seitsemännen luokan, ns. jatkokoulun, mutta riitaantuivat opettajansa kanssa ja päättivät yksissä tuumin lopettaa koulunkäynnin. Jatkoluokat olivat siihen aikaan vapaaehtoisia.

Väinö käytti ahkerasti koulun pientä kirjastoa, joka varsin pian tuli luetuksi läpi. Sunnuntaisin hän kävi kunnan pääkirjastossa Kirkonkylässä. Siihen aikaan hän luki kaikkea seikkailuromaaneista historiallisiin romaaneihin.



kuva: Urjalan kunnan arkisto



*Eräs kuvaamani aikakauden merkkitapahtumia oli tietenkin kansakoululaitoksen kehitys, ja siksi olemme ottaneet mukaan Honkolan kansakoulun. Kävin itse täällä kouluni, ja joitakin jälkiä kirjassani saattaa sen muistona olla. Pentti Rautajärvi ei meitä tosin opettanut, vaan lupsakka savolainen Kosti Makkonen, joka parhaansa mukaan koetti avartaa meidän tajuntaamme kotoisten ympyröiden ulkopuolelle. Mutta ennen minun aikaani olivat jo monet kansakoululaisikäluokat saaneet tässä talossa tajuntaansa tiedon taimet, joita sitten myöhemässä elämässä kasvattivat, kuka enemmän ja kuka vähemmän.*

*Minulle itselleni tällä koululla on ollut suuri merkitys, ei vain saamani opetuksen vuoksi, vaan siksi, että koulun kirjasto antoi pohjan lukuharrastukselleni, joten täällä on oikeastaan kaiken sen alku, mikä sitten johti minut kirjoittamaan.*

Halkivahantie 561

61°7'57.5" P  
23°27'32.8" I

Paikalla on nähtävissä koulun kivijalka.



kuva: Alpo Hietasen perhealbumi

## PALOKUNNANTALO

HONKOLAAN perustettiin vuonna 1907 vapaaehtoinen palokunta. Kartanon omistajan asessori Elis Furuhjelm in aloitteesta palokunnalle rakennettiin vuonna 1914 kartanon maalle oma kokoontumistila, johon tarvittavan puutavaran Furuhjelm lahjoitti.

Talossa kokoontuivat palokunnan ja kartanon väen lisäksi ympäristön eri yhdistykset ja perhekunnat monenlai-

siin juhliin ja kokouksiin. Siellä näytettiin elokuvia vielä 1960-luvun lopulla.

Taloa on vuosien mittaan kunnostettu talkoovoimin. Honkolan palokunnantalo jatkaa elämäänsä näyttelytilana.



kuva: Eija Haapalainen

*Työväentalon lisäksi on Honkolassa toinenkin yhdistystoiminnan muistomerkki, nimittäin VPK:n talo. Palokunta ei todellakaan merkinnyt vain tulipalojen sammuttamista, vaan sen talo toimi monenlaisen yhteisen toiminnan suojana. Täällä pidettiin kesäjuhlia, vietettiin äitienpäiväjuhlia, lukusia ja tanssiaisia, ja kaikissa niissä olen itsekin ollut mukana.*

*Kun kirjoitin teostani, niin tämä talo väikkyi mielessäni Pentinkulman työväentalona. Tein sen siksi, että tästä talosta minulla oli elävää mielikuva, kun taas työväentaloa en ollut koskaan nähnyt. Tänne kuvittelin kokoukset, juhlat ja häät, ja tämän talon portaita alas näin mielikuvituksessani Koskelan Akselin tuovan humalaista Laurilan uunoa. Akselia ja Uunoa ei ole ollut, mutta talo oli ja on, ja sen todellisuuteen oli helppo sijoittaa mielikuvitusihmiset ja tapahtumat.*

Patetuntie 29

61°7'34.7" P  
23°27'46.3" I

Kohde on avoinna yleisölle kesäkausina. Pääsymaksu.

# ITTELLISEN PIRTTI



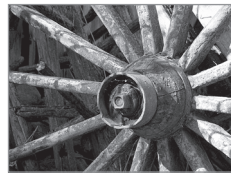
kuva: Alpo Hietasen perhealbumi

ITSELLISEKSI sanottiin henkilöä, joka harjoitti ammattiaan ja myi palveluksiaan kulloinkin tarvitseville. Nykypäivän sanoin häntä voisi kutsua ammattiharjoittajaksi. Itsellinen, murteellisesti ittellinen, ei siis saanut elatustaan omasta maanviljelystä eikä ollut vakinaisesti kenenkään palveluksessa, vaan hän saattoi olla esimerkiksi suutari, räätäli tai seppä.

Reitillä olevassa Ittellisen pirtissä on asunut kivityömies Oskari Simola perheineen vuodesta 1905. Oskari rakensi kivinavettoja ja rakennusten kivipohjia. Oskarin vaimo Emma hoiti taloutta ja kävi silloin tällöin Honkolan kartanossa päivätöissä ja sai sitä vastaan kahdelle lehmälleen rehuja.

Tytär Alli jatkoi itsellisen perinnettä, sillä hänestä tuli ompelija, joka kierteli kartanossa ja lähitaloissa ompelutöitä tekemässä. Alli asui synnyinkodissaan 1980-luvun lopulle saakka.

Ittellisen pirtti pihapiireineen on harvinaisen hyvin säilynyt esimerkki Honkolan kylän 1900-luvun alun aikaisesta asutuksesta. Käynti levollisessa pihassa tuo elävästi etemme menneen ajan rauhallisen, mutta työntäyteisen elämämuodon.



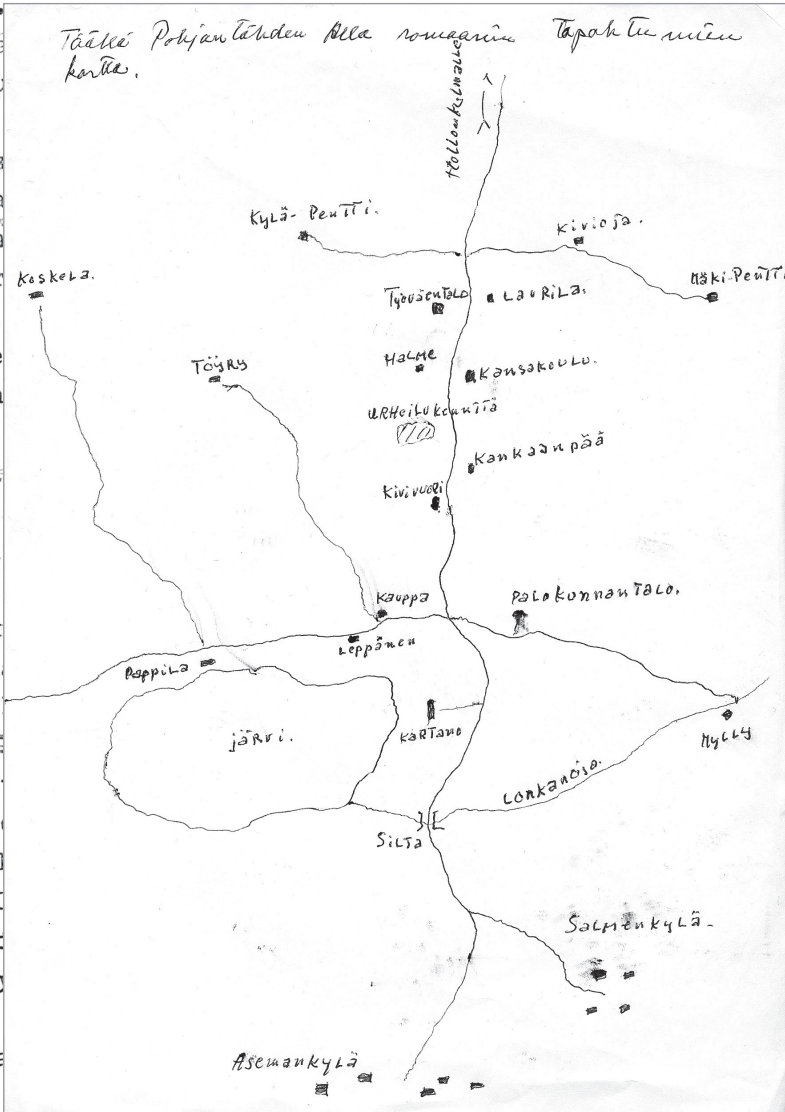
kuva: Eija Haapalainen

Patenttie 92  
61°7'43.7" P  
23°26'40.9" I

Kohde on avoinna yleisölle kesäkausina. Pääsymaksu.

Se oli keväinen päivä. Aamusta lähtien se oli aurinkoinen ja lämmin. Pihamaan ruskean kuloruohon seassa näkyi siellä täällä jo viherryksiä reita. Pihamaa oli haravoitu, samoin tallin ja navetan edusta. Työkalut ja muut sellaiset oli asetettu huolekkaasti paikoilleen, vieläpä puhta

tettukin.  
Sen ka  
hassa, hu  
moinkuin  
jaksajies  
lä kertaa  
Jussi pan  
-Ei tar  
roikkuu..  
Ja Akse  
-...kan  
näyttään.  
Myös si  
hasi puht  
toi esili  
Sitten  
näkyväxx  
kein olem  
liä puhel  
kyllä oli  
muut eivä  
Akseli  
mutta tak  
le katsell  
kevättöih  
maa vihrey  
-...minä  
nen kanssa  
ko...x



Hän ei ajatellut asiaa loppuun. Riitti kun epämääräisesti vakuutteli sen levottomuuttaan vastaan. Hän vielä totari mieheensä; Tänä päivänä ne tulisivat kaikki Yllö. Mellola, Pajunen, xxxxxx ja rovasti. KxxxxxxEi ollut mitään muuta...

Väinö Linnan 1980-luvun alussa luonnostelema Pentinkulman kartta ja Pohjantähti-teoksen käsikirjoitusliiska.

# KOSKELAN TORPPA

TUPA-MIKKOLA rakennettiin 1850-luvulla kartanon torpaksi. Kunta osti jo huonokuntoisen torpan 1980-luvulla ja se kunnostettiin talkoovoimin reitti-kohteeksi vuosituhannen vaihteessa.

Tupa-Mikkola on mitoiltaan aivan samankokoinen kuin Koskelan torppa *Pohjantähti*-trilogiassa, joten siitä tuli Väinö Linnan reitin Koskelan torppa. Torpassa järjestetään kesänäyttelyitä.

Torpparilaitos syntyi Suomessa 1600-luvulla ja oli laajimmillaan 1890-luvun puolivälissä, jolloin torppia oli noin 70 000 ja torppareita noin 30 % maaseutuväestöstä. Honkolan kartanossa sivutiloineen oli torppia enimmillään 80.

Torppari vuokrasi maa-alueen viljelyä varten joko kartanosta, pappilasta tai talonpoikaistalosta. Vuokra maksettiin osin rahana ja osin päivätöinä eli taksvärkinä, jota varsinkin pappilat ja kartanot suosivat, sillä tarvitsivat runsaasti työvoimaa. Tämä aiheutti ongelmia torppareille, sillä päätalon ja torpan omat pellot vaativat työvoimaa samaan aikaan. Tätä kuvaa sanonta "kuu on torpparin aurinko", jonka mukaan torpparilla on vain yöllä aikaa omiin töihinsä.

Varsinaisen torpparikysymyksen syntyyn vaikuttivat alkava teollistuminen ja siirtyminen luontaistaloudesta rahatalouteen. Työntekijät alkoivat saada palkkansa siis pelkästään rahana. Välttyäkseen rahapalkan maksamiselta työnantajat, joilla oli tilallaan torppareita, pyrkivät teettämään yhä suuremman osan maataloustöistään torppareillaan rahapalkattomana taksvärkinä.

Keskinäisen luottamuksen hävitessä tulivat esiin myös irtisanomisoikeuteen liittyvät pulmat. Työvoimaa alkoi olla tarjolla, ja tilallinen saattoi helposti häätää torpparin alueeltaan ja liittää tämän raivaamat pellot omiinsa.

Torpparikysymys ratkaistiin v. 1918 torpparilailla, joka oikeutti torpparin lunastamaan vuokranantajan tahdosta riippumatta tilansa itsenäiseksi.



kuva: Eija Haapalainen

*Jos jatkamme matkaa palokunnantalolta karttaan merkitylle Korpikaivolle päin, tulemme entiselle laajalle torpparialueelle. Täällä sijaitsevat monet Honkolan kartanon ja Urjalan pappilan torpat. Tänne jonnekin olen kuvitellut Koskelan yksinäisen metsätorpan, vaikka täällä todellisuudessa oli kokonainen torppariyhdyskunta. Tänne johtavat omatkin jälkeni, sillä täältä entisestä Kivikasken torpasta on lähtenyt ensimmäinen tunnettu esi-isäni Velkalaan Honkolan kartanon torppariksi joskus 1700-luvun lopussa. Korpikaivo on ollut Urjalan pappilan torppa, mutta muuta yhteistä sillä ei Koskelan kanssa ole.*

*Mutta mikään ei estä meitä jälleen käyttämästä mielikuvitusta ja uskomasta, että tie, jota myöten jatkamme matkaa pappilaan päin on Jussin vanhan taksvärkkitie. Eikä pidä välittää, jos hän sattuu tulemaan vastaan ja katsoa luimaisee vähän syrjäsilmillä, sillä kaikki uudenaikainen on hänestä suurin piirtein samaa kuin turhanaikainen. Hän ei ole saanut mitään helpolla, ja siksi hän saattaa pitää retkeilyämme joutavana harrasteluna, mutta hän on pohjimmiltaan sopuisa mies, ja väistyy tiensivuun hevosineen, parkkumitakkeineen ja tuohikontteineen. Hänessä saattaa olla tiettyä äreää ylpeyttäkin, sillä hän tietää raivanneensa muiden kaltaistensa kanssa nämä ympäristön pellot ja peranneensa tämän tienkin synkkään korpeen.*

*Tätä tietä myöten voimme kuvitella myös Akselin kulkeneen taksvärkkiin sekä kapinoimaan. Tätä tietä myöten ajoi Akselin pojat, ja tätä tietä myöten ajoi Akseli Elinan kanssa katsomaan poikiensa ruumiita aseman tavaramakasiinille. Kakki se on mielikuvitusta, ja kaikki se on kuitenkin totta, sillä ellei tätä tietä ole kulkenut sellaisilla matkoilla juuri Akseli Koskela, niin jotkut muut kuitenkin.*



kuva: Eija Haapalainen

kuva: Simo Laitakari

kuva: Eija Haapalainen

Patetuntie 170

Kohde on avoinna yleisölle kesäkausina. Pääsymaksu.

61°7'57.6" P

23°26'3.5" I





kuva: Simo Lallukan perhealbumi

tässä rakennuksessa aina vuoteen 1963 saakka, jolloin kirkkoherra sai virka-asunnon kunnan keskustasta.

Kirkko sijaitsi vuoteen 1806 Urjalankylässä Kortejärven eteläpäässä. Kolmen kilometrin matkan taittoi parhaiten sulan aikaan veneellä ja talvella jään yli kulkien. Perimätieto kertoo, että kerran veneen kaatuessa kirkonkirja tipahti Kortejärveen.

Urjalan kirkonarkistosta puuttuukin vuosien 1778-1797 rippikirja.

Pappilassa harjoitettiin laajamittaisesti maanviljelystä. Sillä oli kuusi torppaa ja joukko mäkitupia, joista se sai työvoimaa. Torpparivapautuksen myötä näistä syntyi 15 itsenäistä tilaa ja mäkitupa-alueita. *Pohjantähti*-trilogia kuvaa pappilan torpan Koskelan kehitystä ja itsenäistymistä. Nykyisin pappila on Honkolan kartanon omistuksessa.

## PAPPILA

URJALAN PAPPILA sijaitsee Kortejärven pohjoisrannalla paikalla, joka tunnetaan vanhana pakanuuden aikaisena palvontapaikkana. Oli tavallista, että kristinuskon levitessä näille kulttipaikoille perustettiin pappiloita.

Uusrenessanssia edustava päärakennus on vuodelta 1896. Pappila toimi

*Kortejärven rannalla on sitten Urjalan pappila, jossa ei kuitenkaan ole ollut Salpakari-nimistä kirkkoherraa, eikä edes ketään häntä muistuttavaa. Pappila on ollut ikimuistoisista ajoista kirkon hallussa, ja Kirsti Arajärvi olettaa Urjalan historiassaan, että sen paikka olisi jo pakanuuden ajalla ollut palvontaja kulttipaikka, jonka uusi uskonto olisi ottanut haltuunsa voittajan oikeudella ja muodostanut siitä kirkontilan.*

*Miten asiat sitten lieneekin, niin edessä aukeavan Kortejärven ja sen takana sijaitsevan Rutajärven rannat ovat olleet ikivanhaa asuinseutua. Vielähän Koskelan Jussi ensimmäistä ruistaan kylvääessään ensin rukoili ja sitten iski kirveen hamaran maahan suorittaen siten sekä uuden että vanhan uskonnon rituaalin, joten jos pappila on vanhan pakanallisen palvontapaikan päällä, niin kerroksittain vaikuttivat uskonnot Jussissakin.*

*Pappilan väentuvassa olen käynyt monien muiden lailla rippikouluni, ja siinä yhteydessä ehkä saanut mielikuvani pappilaympäristöstä. Kuitenkin kuvittelin kirjani pappilan hieman toisenlaiseksi, ja järveenkin sijoitin saaria, joita Kortejärveessä ei ole, mutta minusta ne kaunistivat maisemaa, joten koetin sitä niillä hieman parannella. Oikeastaan tässäkin tapauksessa autenttisuus rajoittuu vain pappilan sijaintiin.*

Vahostentie 114  
61°7'10.6" P  
23°27'7.3" I

Pappila ei ole yleinen käyntikohde.

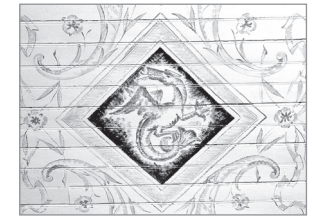
## KIRKKO

URJALAN ensimmäinen kirkko sijaitsi Urjalankylässä joen rannassa. Samalla paikalla on edelleen 1500-luvun alussa rakennettu kivisakasti (ks. sivu 23). Nykyinen kirkko rakennettiin vuonna 1806 Urjalan kirkonkylään, Laukeelaan.

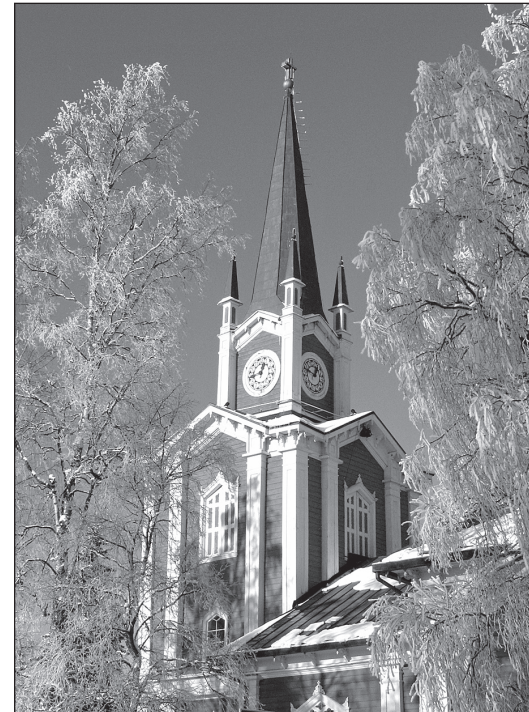
Kirkon piirustukset laati vihtiläinen Martti Tolpo ja ulkoasun suunnitteli arkkitehti C.A.Edelfelt. Kristuksen tai vaaseenastumista kuvaavan alttaritaulun maalasi J.G.Sandberg vuonna 1813.

Pitäjän asukasluvun kasvettua kirkko alkoi käydä ahtaaksi ja sitä laajennettiin ja korjattiin vuonna 1869 tunnettuun

kirkonrakentajasukuun kuuluneen rakennusmestari Karl Kuorikosken johdolla. Lisätilaa saatiin mm. rakentamalla kirkkosaliin lehterit. Korjauksissa heijastuu selvästi tuolloin vallalla ollut uusgotiikan tyyli. Kirkossa sijaitsevan morsiushuoneen vadelmanpunainen väri toistaa kirkon alkuperäistä sisäväriä vuodelta 1822.



kuva: Eija Haapalainen



kuva: Eija Haapalainen

Kirkon esineistöä ovat kartuttaneet Honkolan ja Nuutajärven kartanoiden omistajat useilla arvokkailla lahjoituksilla. Honkolan kartanon Furuohjelmien historiallisesti merkittävä sukhauta-alue sijaitsee kirkon pääoven edustalla.

*“Kirkonmäellä seisoskeleva väki alkoi yhä vahvenevana virtana tungeksia kirkon ovista sisään. Hautausmaalta kuului virrenveisuuta. Siellä haudattiin jotakuta. Kellot kumahtelivat lähettäen sointujaan yli maisemien, ja koska oli tyyni kesäaamu, kuulivat syrjäkylien asukkaatkin mitä soitto tarkoitti. Soitettiin sanomakelloja vai soitettiin jumalanpalvelukseen.”*

Väinö Linna, *Täällä Pohjantähden alla* I

Urjalan kirkko on tiekirkko ja yleisölle avoinna kesäkuukausina. Muulloin kirkkoon on mahdollista päästä opastetuilla reittikierroksilla.

Urjalantie 12  
61°4'51.2" P  
23°32'41.8" I

# SÄÄTIÖTALO

KORKEALLA mäellä, viistosti kirkkoa vastapäätä sijaitsevan keltaisen Säätiotalon on rakennuttanut Urjalan Säästöpankki vuonna 1897. Piirustukset laati kunnallisneuvos Juho Astala.

Talo oli alkuperäiseltä asultaan vankka, vaatimaton hirsirakennus. Nykyisen ulkoasun suunnitteli arkkitehti Paavo Uotila 1920-luvun alussa. Hänen muutospirustustensa perusteella rakennus sai nykyisen moni-ilmeisen ulkoasunsa ja mm. julkisivua hallitsevan tornin.

Rakennuksen nimi on muuttunut ajan kuluessa sen omistajan ja käyttötarkoituksen mukaan. Aluksi se nimettiin Pankintaloksi rakennuttajansa mukaan. Jo tuolloin rakennuksessa toimi vuokralaisena Urjalan kunta.

Vuonna 1923 Säästöpankki muutti viereiseen rakennukseen ja myi Pankintalon manttaalikunnalle. Talo nimet-

tiin nyt Kunnallistaloksi, sillä sinne jäivät pääasiassa kunnan toiminnot. Vuonna 1947 Kunnallistalo siirtyi Urjalan Talonpoikaissäätion omistukseen ja nimettiin jälleen uudelleen, nyt Säätiotaloksi. Entinen nimi tosin pysyi käytössä vuoteen 1950 saakka, jolloin Urjalan nykyinen kunnantalo valmistui.

Säätiotalossa on alusta asti järjestetty monenlaisia kokouksia, juhlia ja huvitilaisuuksia. Näissä merkeissä talon toiminta jatkuu nykyisinkin.

Urjalan Säätiotaloa pidetään esikuvana *Pohjantähti*-trilogian kunnallistalolle, jonka juhlasalissa Vilho Koskela kävi pokkaamassa saadessaan koulujenvälisen hiihtokilpailun ensimmäisen palkinnon. Kunnallistalossa kunnan johtomiehet pitivät kokouksiaan ja siellä myös pentinkulmalaiset kuulivat kohdalokkaan tuomionsa keväällä 1918.



Säätiotalo ei ole yleinen käyntikohde.

Urjalantie 9  
61°4'48.1" P  
23°32'44.4" I

# VÄINÖ LINNAN TYÖHUONE



kuva: Ensio Kauppila

AKATEEMIKKO Väinö Linnan pitkäaikaisen työhuoneen koko irtaimisto on lahjoitettu Urjalan kirjastoon. Lahjoitukseen kuuluu kalustuksen ohella

muun muassa kirjailijan henkilökohtainen yli 700 nidettä sisältävä kirjakokoelma sekä alkuperäinen Olivettikirjoituskone.

Kirjakokoelma koostuu Linnan teosten eripainosten ja käännösten lisäksi hänen henkilökohtaisista kirjahankinnoistaan sekä Linnalle lahjoitetuista teoksista omistuskirjoituksineen.

Urjalan kirjastoon rakennettu työhuone on tarkka jäljennös alkuperäisine irtaimistoineen siitä Tampereen Hämeenpuiston kodista, jossa Linnan perhe asui vuodesta 1962.

Perheen aikuiset lapset luonnehtivat työhuonetta lapsuudenkotinsa keskeisimmäksi paikaksi. He kertovat, että huoneen ovi oli aina auki, vaikka meneillään oli kirjoitusvaihekin. Kirjailijalla oli tapana lukea tekstiä ääneen ja polkea jalalla tahtia tekstin rytmittämiseksi.



Työhuoneeseen voi tutustua kirjaston aukioloaikoina sekä opastetulla reittikierroksella.

Tampereentie 4  
61°4'52.3" P  
23°32'51.3" I

# AJO-OHJE

## Väinö Linnan reittikierrokselle

Reittikartta on esitteen takakannessa

Väinö Linnan reitti on noin 25 kilometrin pituinen. Se soveltuu mainiosti autolla tai polkupyörällä kuljettavaksi. Voit myös tutustua vain osaan reittiä.

**VÄINÖ LINNAN TYÖHUONE** on Urjalan kirjastossa, aivan kirkonkylän keskustassa. Kirjasto on avoinna arkipäivisin. Tarkista aukioloajat ennen tuloasi.

Kirjastolta lähtiessäsi käänny oikealle Urjalantielle. Näet pian vasemmalla keltaisen **SÄÄTIÖTALON** ja oikealla **URJALAN KIRKON**. Säätiotalo ei ole yleinen käyntikohde. Kirkko on yleisölle avoinna kesäkausina sekä opastetuilla kierroksilla.

**VÄINÖ LINNAN SYNTYMÄKODIN PAIKKA** on ensimmäinen kohde Honkolassa. Jatka matkaasi kirkonkylältä Valtatien 9:n (Turku-Tampere -tie) yli Punkalaitumentielle. Kahden kilometrin kuluttua käänny oikealle Halkivahantielle. Jälleen noin kahden kilometrin jälkeen käänny oikealle Taipaleentielle, jota ajat jonkin matkaa, kunnes oikealle kääntyy Linnantie. Linnantien alussa on pysäköintipaikka, johon voit jättää autosi. Kun kuljet Linnantietä jalkaisin noin sata metriä, niin näet vasemmalla Väinö Linnan syntymäkodin rauniot.

Jatkaessasi matkaa palaa takaisin Halkivahantielle ja käänny oikealle. Ylität hetken kuluttua sillan, joka on ollut mallina sille kuvitteelliselle sillalle, jolla kartanon paroni surmattiin Linnan Pohjantähdessä. Vasemmalla puolen tietä näet **HONKOLAN KARTANON** maita ja rakennuksia. Näihin voi tutustua ainoastaan valtuutetun oppaan johtamalla retkellä. Kartanon opastekyltti löytyy Vahostentien puolelta.

Käänny vasemmalle Vahostentielle kartanon suuren navetan kohdalla. Noin 50m päässä oikealle kääntyy Torpparintie, jonka varrella on **KANKAANPÄÄNMAEN PUOLUSTUSLINNAKE** ja **HONKOLAN TYÖVÄENYHDISTYS VOIMAN** talon rauniot. Voit kuitenkin käydä ennen Torpparintietä lukemassa kartanon opastekyltin, joka on vähän matkan päässä vasemmalla puolen Vahostentietä.

Venäläiset rakensivat Kankaanpäänmäen linnoitteen Pietarin suojaksi vuosina 1914–1917. Kävele hakepolkua pitkin syvemmälle metsään (noin 50m) ja huomaat, kuinka hyvin rakenteet ovat yhä nähtävissä. Honkolan työväentalon rauniot ovat Torpparintien varrella oikealla puolella vain kymmenisen metrin päässä linnoituskohteen opastekyltistä.

Jatka Torpparintietä eteenpäin, kunnes tie päättyy Patetuntielle. Jos haluat tässä välissä käydä katsomassa **HONKOLAN KOULUN** rauniot, niin käänny Patetuntietä oikealle ja heti vasemmalle Halkivahantielle. Kun olet kulkenut noin kilometrin, niin näet oikealla paikan, jossa koulu sijaitisi. Tällä paikalla myös Väinö Linna kävi koulua. Pihaan voi ajaa katsomaan aluetta lähemmin. Pienempi rakennus on yhä pystyssä ja toimii kyläläisten monitoimitilana. Jatkaessasi tästä VPK-talolle palaa takaisin Patetuntielle.

**HONKOLAN PALOKUNNAN TALO** eli VPK:n talo on aivan Patetuntien alussa oikealla mäen päällä. Se on ollut Väinö Linnalle työväentalon mallina. VPK:n talo on perinteinen kesänäyttelyiden pitopaikka. Se on avoinna kesäkausina ja opastetuilla reittikierroksilla.

**ITTELLISEN PIRTTI** sijaitsee noin kilometrin päässä VPK:n talolta Patetuntien vasemmalla puolen. Matkalla sinne kuljet halki tyypillisen hämäläisen torppari- ja mäkitupalaisalueen. Jykevän kiviaidan ympäröimässä pihapiirissä ja pirtin sisällä voit aistia menneen ajan läsnäolon. Ittellisen pirtti on avoinna kesäkausina ja opastetuilla reittikierroksilla.

**KOSKELAN TORPALLE** saavut kun jatkat matkaa pitkin mutkittelevaa Patetuntietä noin puoli kilometriä. Tämä niin sanottu Koskelan torppa pihapiireineen ei ole juuri se, jota Linna teoksessaan kuvasi, mutta aivan samanlainen. Suuren torpan sisällä saat vaikutelman niistä olosuhteista, joissa Koskelatkin elivät. Myös Koskelan torppa on avoinna kesäkausina ja siellä pidetään kesänäyttelyitä.

**PAPPILAAN** mennessä kuljet Patetuntietä edelleen eteenpäin, kunnes tulet Pappilantien risteykseen. Risteys tulee hieman yllättäen ja siitä käännytään jyrkästi vasemmalle. Nyt kuljet pitkin Jussin taksvärkkietä parin kilometrin matkan Vahostentielle asti. Pappila näkyy tien päässä kääntyessäsi vasemmalle. Pappila on Honkolan kartanon omistama eikä se ole yleinen käyntikohde. Pihatiellä on näkyvissä opastekyltti, johon voi käydä tutustumassa.

Vahostentie päättyy Halkivahantien risteykseen, josta käännyt oikealle ja palaat Urjalan kirkonkylään tuttua reittiä pitkin.

Kohteissa on opastetaulut, joista saat lisätietoja.

# URJALAN MUSEO



URJALAN KOTISEUTUMUSEO sijaitsee rauhallisella ja idyllisellä mäellä Urjalankylässä. Se kertoo hämäläisen talonpojan elämäntavasta 1800-luvun lopulla ja pienviljelijäkäsityöläisen elämästä 1940-luvulla. Museon kahdeksan rakennusta on siirretty paikoilleen Urjalan eri puolilta ja esineistö on saatu lahjoituksina. Museo avattiin yleisölle vuonna 1950.

Päärakennus on 1700-luvun lopulla rakennetun maalaistalon päärakennus. Sen sisustus kuvaa 1800-luvun loppupuolen asumistapaa. Pirtin erikoisuus on harvinainen pärestä tehty sisäkatto, joka tehtiin joulun alla huonetta koristamaan. Samalla päreet kuivuivat, ja juhlien mentyä niitä poltettiin pärepihdeissä valontuojina.

Syytinkirakennusta asuttaa 1940-luvun keinutuolinikkari perheineen. Urjalamallisten keinustoolien teko alkoi kunnassa jo 1860-luvulla, ja vuosisadan

vaihteen molemmiin puolin nikkarointi kehittyi laajaksi kotiteollisuudeksi. Tällöin nikkareita oli kymmeniä. He olivat usein vähävaraisia mökkiläisiä, jotka asuivat ja työskentelivät samassa huoneessa. Rakennuksen porstuakamariin on pieni suutarin työhuone.

Tuulimylly on peräisin 1800-luvun lopulta, ja se on täysin toimintakuntoinen. Alueen vanhin rakennus on 1600-luvulla rakennettu ruutusotamiehen varusteaitta. Pihan muissa aitoissa säilytettiin viljaa, ruokatarvikkeita ja vaatteita. Kaluaitassa on esillä monia 1800-luvun maa- ja kotitalouden työvälineitä.

Alueella on myös sota-aikaisen korsun jäljennös. Korsu on Syvärin rannoilla sijainneen jatkosota-aikaisen etulinjakorsun jäljennös.



# KIVISAKASTI

URJALAN asutus oli alkujaan keskittynyt Urjalankylään, joten sinne rakennettiin luonnollisesti myös Urjalan ensimmäinen kirkko. Kortejärven ja Rutajärven yhdistävän joen rannalla sijaitsee edelleen kirkon vierellä ollut keskiaikainen kivisakasti pienen puiston ympäröimänä. Pappila sijaitsi Kortejärven toisella rannalla, josta pappi kulki kirkkoon venekyydillä.

Urjalankylän kirkko rakennettiin 1300-luvulla ja uusittiin 1660-luvulla. Kirkko oli suorakaiteen muotoinen ja sen kivijalkaa on vielä osittain nähtävissä. Ajan tavan mukaan arvokkaita vainajia haudattiin kirkon alle, mutta jo 1700-luvun puolivälissä kirkon alusta oli täynnä. Kaivauksissa on löytynyt



barokki- ja rokokootyylisiä arkkujen kahvoja, brokadikangasta, rahoja ym. Suurin osa vainajista haudattiin hautausmaahan kirkon ympärille. Kirkon lähellä sijaitsi puinen tapuli kirkonkelloja varten.

Ajan mittaan Urjalankylän kirkko ja hautausmaa osoittautuvat liian ahtaiksi. Uusi kirkko päätettiin rakentaa Laukeelaan, josta oli muotoutunut pitäjän keskus. Martti Tolpon piirtämä puinen ristikirkkö valmistui vuonna 1806 (ks sivu 17).

Urjalankylän vanha puukirkko ja tapuli purettiin ja tapulin kaksi kelloa siirrettiin uuteen kirkkoon. Kivisakasti jätettiin paikoilleen.



Kivisakastin sisällä on Urjalan hakkapeliittojen muistomerkki. Hakkapeliitit olivat Ruotsin sotaväessä kolmikymmenvuotisen sodan aikana 1600-luvulla palvelleita suomalaisia ratsumiehiä. Nimi hakkapeliitta tuli sotahuudosta "Hakkaa päälle!".

kuvat: Eija Haapalainen



Kivisakastin sisälle pääsee tutustumaan oppaan kanssa.

Museotie 16  
61°5'20.2" P  
23°28'20.8" I

Punkalaitentie 433  
61°5'14.8" P  
23°27'54.4" I

Avoinna kesäkuukausina. Pääsymaksu. Kesäkahvila. Tiedustelut Merja Santalahti p. 0400 619 964

# NUUTAJÄRVEN LASIKYLÄ

NUUTAJÄRVEN lasitehdas perustettiin vuonna 1793 ja se on siten vanhin Suomessa edelleen toimiva lasitehdas. Lasikylän keskeiset 1860-luvulta peräisin olevat kauniit rakennukset on suunnitellut G.T. Chiewitz, yksi aikansa maineikkain arkkitehti. Museovirasto onkin valinnut tehdasmiljöön merkittävien rakennettujen kulttuuriympäristöjen luetteloon.

Nykyään Fiskars-konserniin kuuluva lasitehdas on erikoistunut käsityönä valmistettaviin taide- ja uniikkiesineisiin. Tehtaan työaikoina lasitehtaalle voi poiketa katsomaan käsinpuhalletun lasin valmistusta ja nähdä mm. miten syntyvät Oiva Toikan kuuluisat lasilinnut.



[www.nuutajarvi.fi](http://www.nuutajarvi.fi)

Lasishoppailija voi kulkea tehtaanmyymälä Iittala Outletin ja Lasigalleria NuGon kautta Pruukin pajoille ja pikkumyymälöille. Siellä voi nähdä vaikka sepän kilkuttelemassa pajassaan ja kuvataiteilijan maalaamassa, sillä lasitehtaan ympärille on muodostunut laaja itsenäisesti työskentelevä lasintaitajien ja käsityöläisten yhteisö.



kuvat: Eija Haapalainen

Yleisö on tervetullut seuraamaan lasinpuhaltajien työskentelyä Lasikomppanian tiloissa. Tilan vieressä Vanhassa hytissä toimii lasikoulu, jossa Koulutuskeskus Tavastia kouluttaa tulevia lasialan ammattilaisia.

Kierros Lasimuseo Prykärillä paljastaa mielenkiintoisia aikakausia ja yksityiskohtia Lasikylän historiasta. Lasinvalmistuksen historian ohella kävijä voi kuulla tarinoita siitä, miten Lasikylään liittyvät mm. sellaiset nimet kuin Saara Hopea tai Stockmannin tavaratalo. Kaj Franckin vuonna 1977 vanhaan olutpanimoon suunnittelema museo on Designmuseon ylläpitämä.

Nuutajärvellä voi majoittua 1800-luvulla rakennetun Kivimuurin Vierashuoneisiin. Kivimuurin kupeessa on kahvilaravintola, johon nälkäinen vierailija voi poiketa lounaalle tai istahtaa kahville.

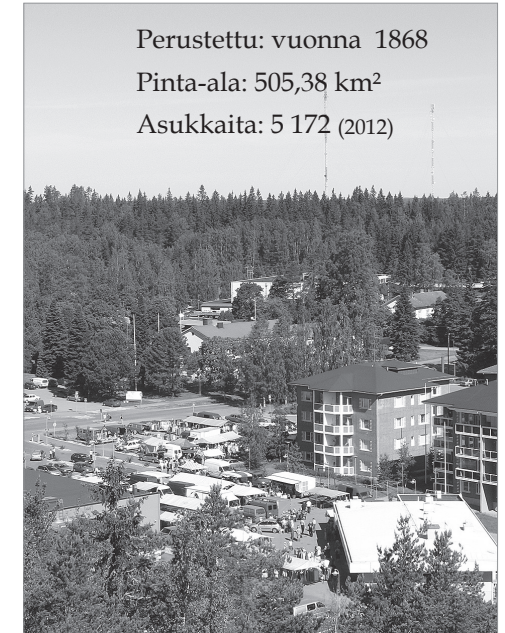
Pruukin raitti  
61°2'28.3" P  
17°26'14.2" I



# URJALA

## Tiesitkö että...

- Urjalan alkuperäinen nimi oli Urdiala.
- Kunnassa on oma lukio ja jäähalli.
- Kortejärvi on valtakunnallisesti arvokas lintuvesi ja osa Natura 2000 -verkostoa.
- Honkolan kartano on Suomen suurimpia kartanoita ja lypsykarjatiloja.
- Taidemaalari Aukusti Uotila (1858-86) oli urjalalainen.
- Urjala-mallisten "keinustoolien" teko alkoi 1860-luvulla.
- Urjalankylässä aloitti 1858 maamme ehkä jopa ensimmäinen yhteiskunnan perustama kansakoulu, jossa oli sekä tyttöjä että poikia kaikista kansanterroksista.



Perustettu: vuonna 1868  
Pinta-ala: 505,38 km<sup>2</sup>  
Asukkaita: 5 172 (2012)

kuva: Eija Haapalainen

[www.urjala.fi](http://www.urjala.fi)

## Urjalan taikayö

*Läpi Urjalan ja kautta Huittisten kuuluu hirveä jyske varstojen, nytpä maistuu työ, varstat maihin lyö, tää on Urjalan taikayö.*

Urjalan taikayö on Martti "Huuhaa" Innasen vuonna 1967 julkaistu kappale ja single, joka oli suuri hitti saman vuoden syksyllä. Sen on säveltänyt Erik Lindström ja sanoittanut Innanen itse. Kappaleen sanoitus kuvaa maalaisromanttista maisemaa, jossa Urjalassa tapahtuvien puimatöiden aiheuttama varstojen jyske kuuluu aina Huittisiin asti. Urjalasta Punkalaitumen kautta Huittisiin johtava matkailutie onkin nimeltään Taikayöntie.

*Tervetuloa maakunnan parhaalle kesätorille perjantaisin!*

VÄINÖ LINNAN REITTI - opastukset:

Urjalan seudun matkailuoppaat ry  
Marja-Riitta Touru p. 040 744 4184  
[marja-riitta.touru@urjala.fi](mailto:marja-riitta.touru@urjala.fi)  
[urjalanmatkailuoppaat@gmail.com](mailto:urjalanmatkailuoppaat@gmail.com)

kuva: F.E. Fremling

# Väinö Linnan seura ry



VÄINÖ LINNAN SEURA on vuonna 1977 perustettu perinteikäs yhdistys, jonka monipuolisessa toiminnassa yhdistyvät jäsenten mielenkiinto nimikkokirjailijan elämään ja teoksiin sekä monipuolinen ja aktiivinen kulttuuritoiminta.

Seuran tarkoituksena on Väinö Linnan henkilöön ja tuotantoon kohdistuvan mielenkiinnon ja harrastuksen herättäminen ja edistäminen, Väinö Linnan elämään ja teoksiin liittyvien muistojen ja muun aineiston kokoaminen ja vaaliminen sekä kaikkalainen urjalalaisen kulttuurityön tukeminen.

Väinö Linnan seura järjestää vuosittain **Pentinkulman päivät** -kirjallisuustapahtumaa, joka kerää tuhansia kirjallisuuden ystäviä kesäiseen Urjalaan nauttimaan laajasta kurssi- ja seminaariohjelmasta.

Seuran verkkosivuilta löytyy **kuvagalleria**, johon on koottu Väinö Linnan elämään liittyviä valokuvia, sekä **Väinö Linna -tietopankki**, joka sisältää professori Yrjö Varpion kokoamaa tietoa mm. Väinö Linnan teoksista ja niiden käänöksistä, Linnaan liittyvistä lehtijutuista ja tutkimuskirjallisuudesta.

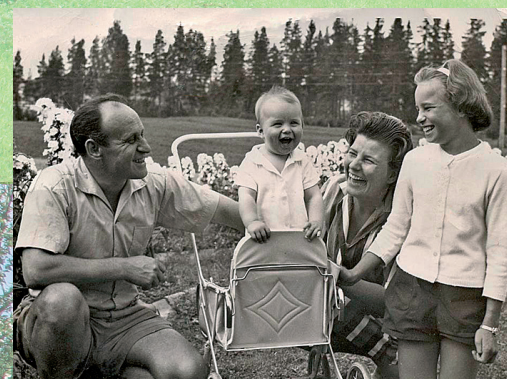
Yksityiset henkilöt ja yhteisöt ovat tervetulleita Väinö Linnan seuran jäseniksi. Lisätietoja jäsenyydestä ja seuran toiminnasta saat seuran verkkosivuilta.

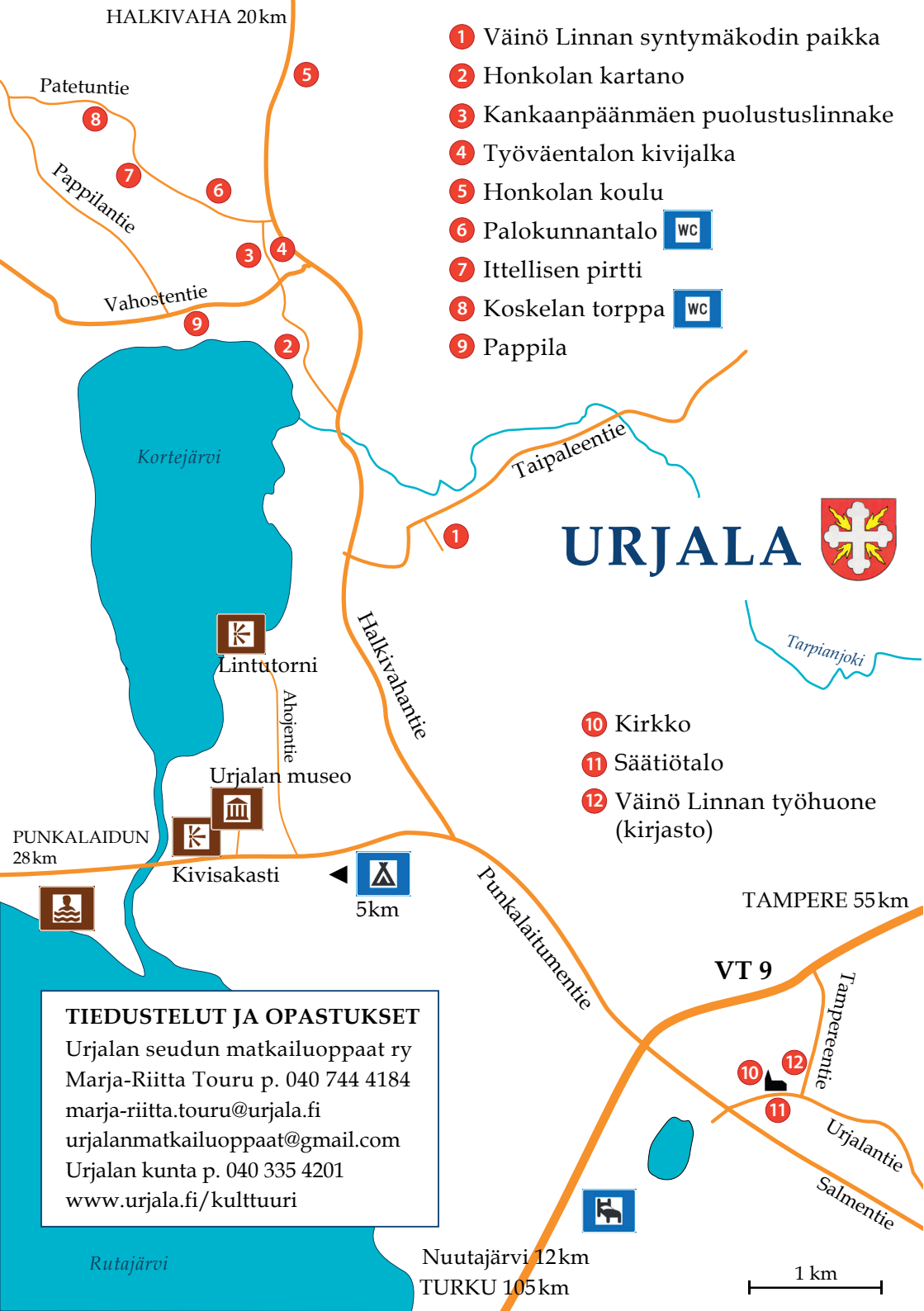
[www.vainolinnanseura.fi](http://www.vainolinnanseura.fi)





julkaisija: Urjalan kunta 2013  
taitto: Eija Haapalainen

Esitteessä olevat merkittömät valokuvat ovat Väinö Linnan seuran arkistosta.





- 1 Väinö Linnan syntymäkodin paikka
- 2 Honkolan kartano
- 3 Kankaanpäänmäen puolustuslinnake
- 4 Työväentalon kivijalka
- 5 Honkolan koulu
- 6 Palokunnantalo 
- 7 Ittellisen pirtti
- 8 Koskelan torppa 
- 9 Pappila

# URJALA

- 10 Kirkko
- 11 Säätitöalo
- 12 Väinö Linnan työhuone (kirjasto)

**TIEDUSTELUT JA OPASTUKSET**  
Urjalan seudun matkailuoppaat ry  
Marja-Riitta Touru p. 040 744 4184  
marja-riitta.touru@urjala.fi  
urjalanmatkailuoppaat@gmail.com  
Urjalan kunta p. 040 335 4201  
www.urjala.fi/kulttuuri

Nuutajärvi 12km  
TURKU 105km

1 km